

名古屋外国語大学

入試情報説明講座
～総合型選抜・学校推薦型選抜 編～

ひとつ上が、見えてくる。

河合塾

株式会社
KEIアドバンス

大学入試の種類

総合型選抜
(AO入試)

夏～

- 受験生の適性、志望動機を重視。面接を中心に時間をかけて選抜を行う。

学校推薦型
選抜
(推薦入試)

秋～

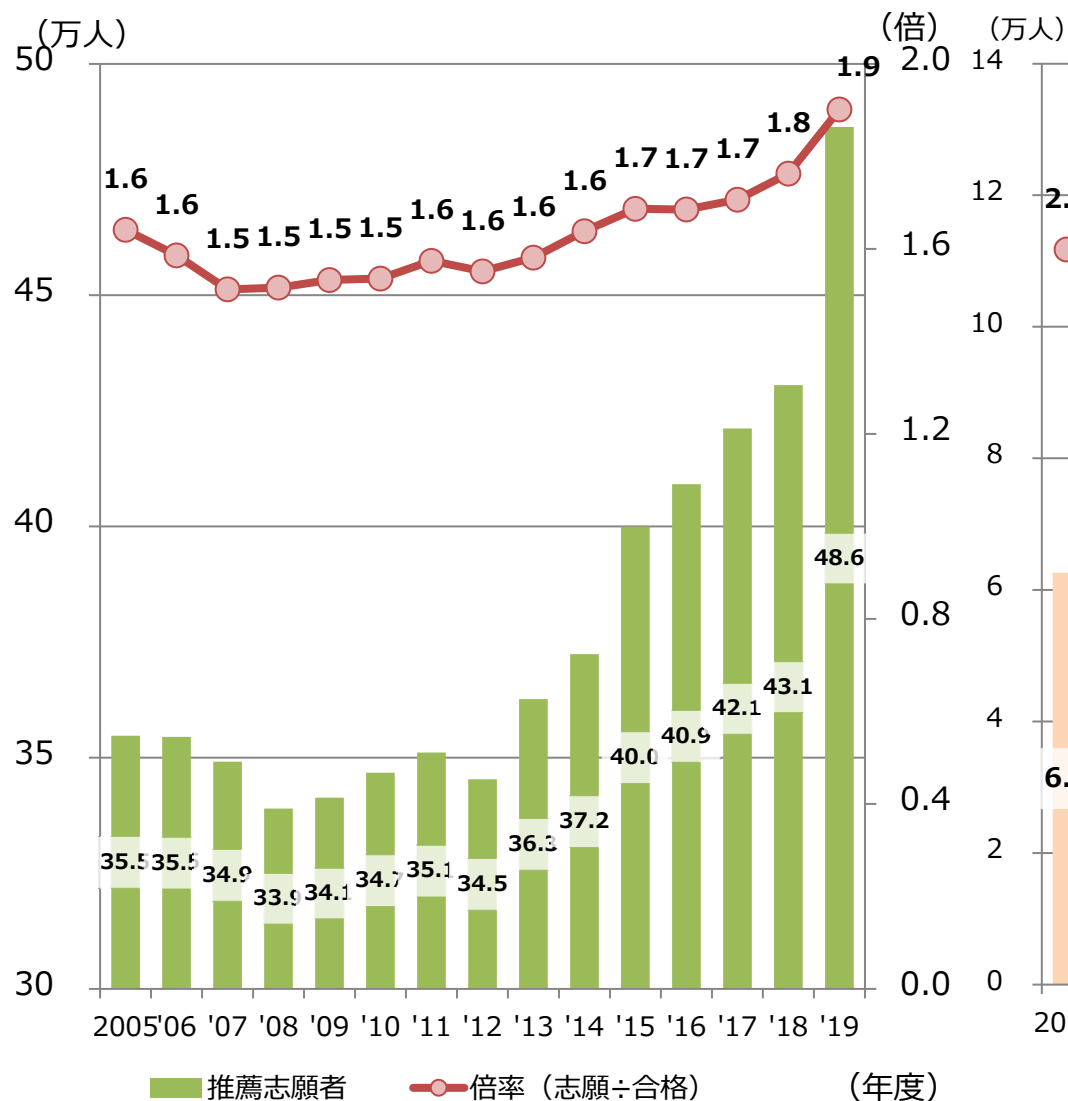
- 名前の通り、原則学校長の推薦を受けることで受験できる入試。

一般選抜
(一般入試)

1～3月

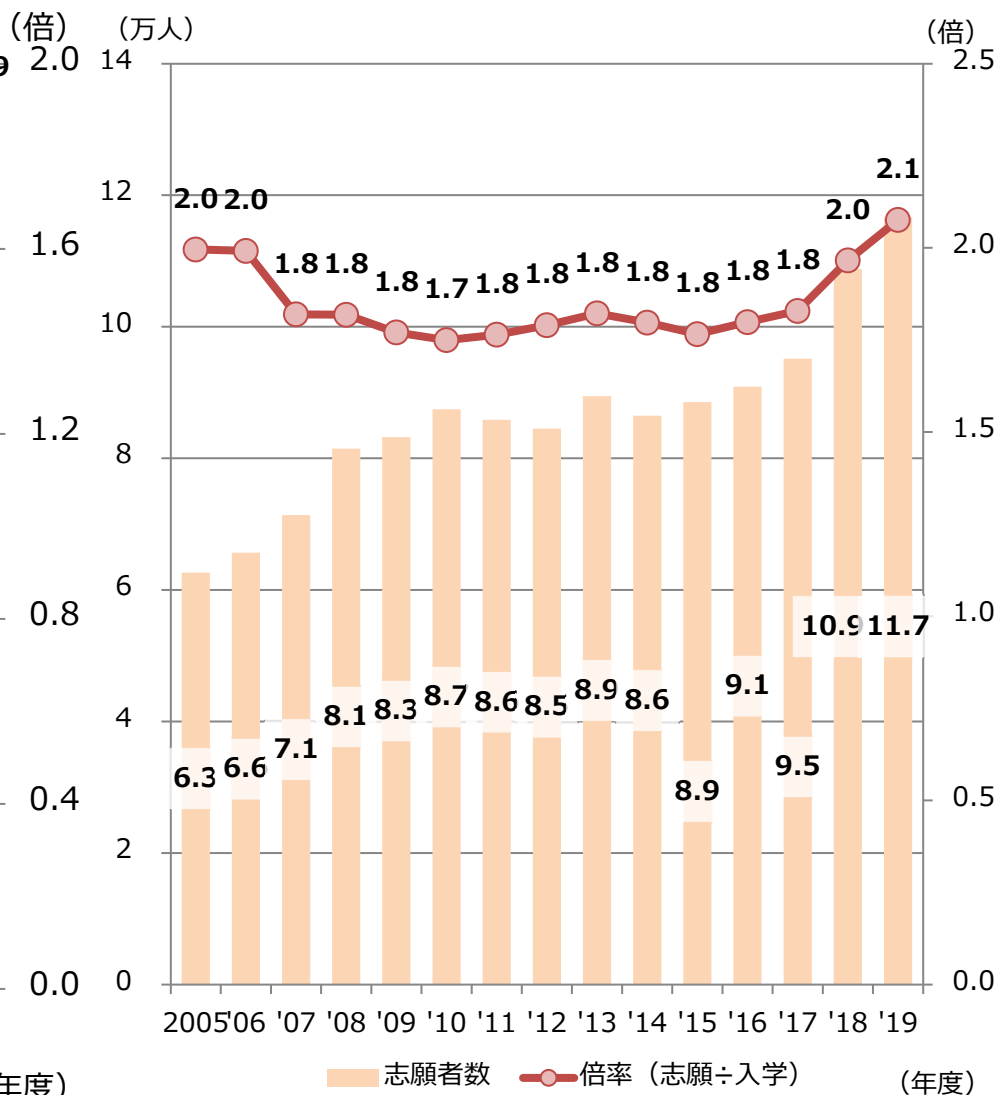
- 主に学力試験で選抜を行う入試。

学校推薦型選抜 志願者・倍率の推移



※文部科学省資料より

総合型選抜 志願者・倍率の推移



総合型選抜とは？

- 一般選抜・学校推薦型選抜に次ぐ**第3の入試**
- 出願期間は**9月15日**からスタートと最も早い入試
- 書類や面接等で能力・適性・意欲等を**総合的に判定**
- **高い学習意欲・明確な目的意識が必須**
面接を中心に**時間をかけて**適性・能力が判定される
- **2021年度入試からは学力を確認する評価が必須に**
たとえば…小論文、プレゼンテーション、口頭試問、実技、学科試験、資格・検定試験の成績、共通テストなど
- 国公立大学、難関私立大学では
高倍率入試も目立つ

総合型選抜とは？

選考は書類審査・小論文・面接・プレゼンテーションなど

●書類審査

- ◆基本は「志望理由書」+「活動実績報告書・自己アピール文」など
- ◆書類審査で一次合格者が決まることも

●小論文・課題文・適性検査

- ◆志望校の傾向を把握して、早期からの練習が必要
- ◆英文読解などが含まれる場合あり

必ず練習！

●面接

- ◆志望理由、活動実績、大学でやりたいこと、将来の希望、高校生活など
- ◆プレゼンテーションを求められることもある
- ◆グループディスカッションや口頭試問を課すケースあり

想定問答の
暗記はNG！

総合型選抜とは？

大事な情報は「出願資格」に！

◆ アドミッション・ポリシーに加えて、それぞれの選抜方式がどのような入学者を求めているかが、「出願資格」に書かれています。

◆ 例えば・・・

<名古屋外国語大学 世界人材志向型>

世界的な競争と共生が進む現代社会において、個人としてのアイデンティティを持ちながら、広い視野に立って培われる教養と専門性、異なる言語、文化、価値を乗り越えて関係を構築するためのコミュニケーション能力と協調性、他者へのおもいやりと寛容さ、豊かな共感力、リスクに強いタフな精神性・・・中略・・・多文化共生社会で生じる矛盾や誤解を積極的に解決できる世界人材を志す者



よ〜く読む

学校推薦型選抜とは？

ポイント① 学校長の推薦が原則必要
出願条件に学業成績基準・現浪制限などあり

公募制

- 出願条件をクリアすればどの高校からも出願可能
- 私立大学では併願を認める大学も多い

指定校

- 大学が指定する高校の生徒が対象
- 専願での出願が基本…合格率は高い

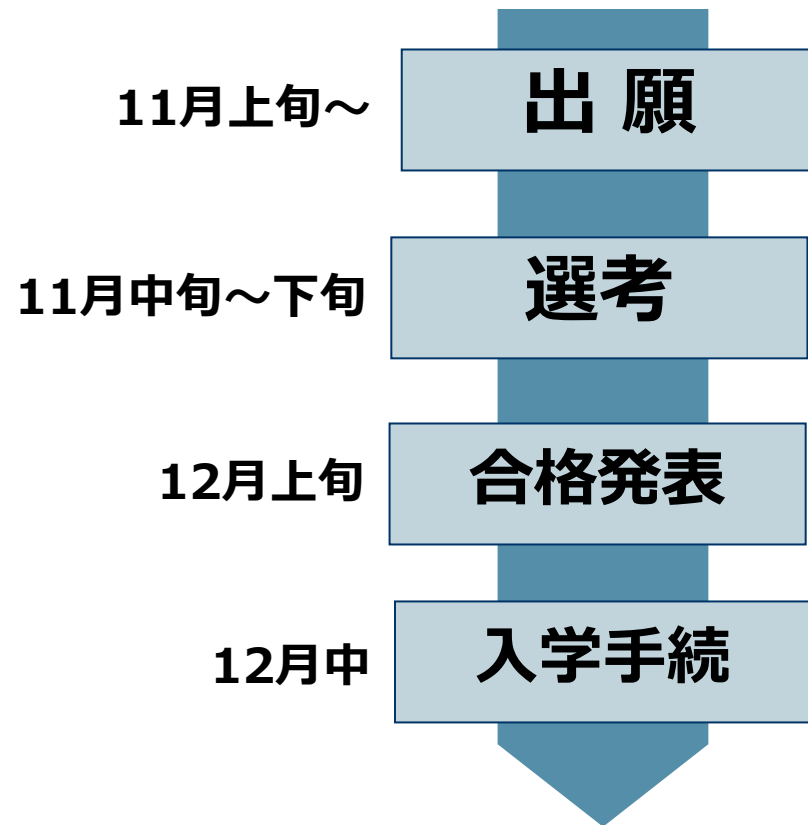
その他

- 有資格者推薦・スポーツ推薦・課外活動推薦など

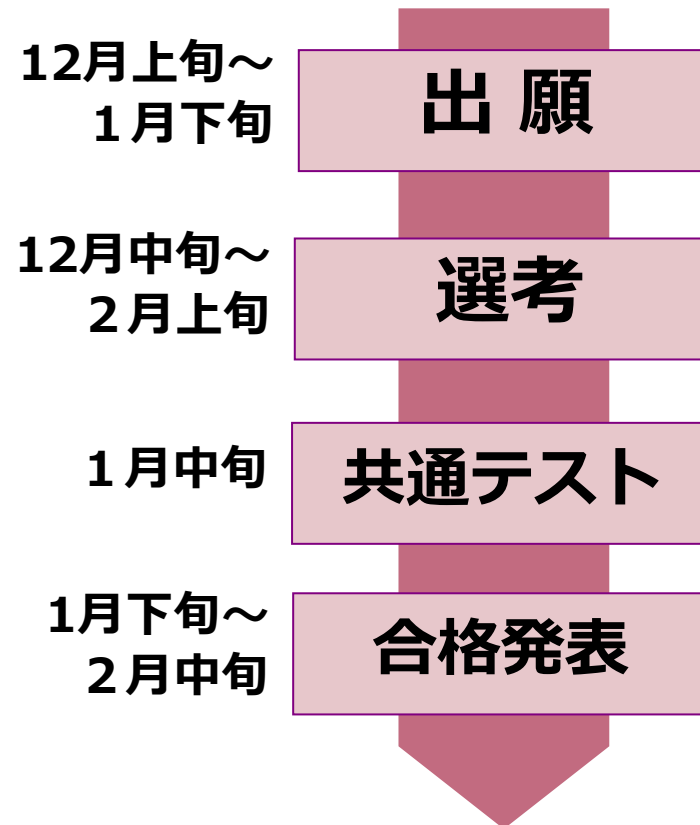
学校推薦型選抜とは？

**ポイント② 一般選抜よりも早いスケジュール
国公立大学は共通テストを利用する場合あり**

＜一般的な入試スケジュール＞



＜国公立大学の共通テストを課すタイプ＞



学校推薦型選抜とは？

ポイント③ 選考は書類審査・小論文・面接など

- 2021年度入試からは**学力を確認する評価が必須**に
たとえば…小論文、プレゼンテーション、口頭試問、実技、学科試験、資格・検定試験の成績、共通テストなど

● 書類審査

- ◆ 基本は「調査書」＋「学校長の推薦書」、志望理由書が必要な大学も

● 小論文

- ◆ 合格の鍵を握る小論文対策
- ◆ 志望校の傾向を把握して、早期からの練習が必要
- ◆ 英文読解などが含まれる場合あり

必ず練習！

● 面接

- ◆ 志望理由、大学でやりたいこと、将来の希望、高校生活など
- ◆ グループディスカッションや口頭試問を課すケースあり

想定問答の
暗記はNG！

総合型選抜・学校推薦型選抜 準備の心構え

- 合格したら**入学する意思**をもつこと
 - 学校推薦型選抜・総合型選抜はあくまでも**第1志望校**の受験機会の拡大として活用
- **早期の受験準備**・出願校の決定が必要
 - 一般選抜とは異なる受験準備が必要
 - 一般選抜の勉強を並行して継続すること
- 受験準備に**多大な労力**がかかる場合あり
 - 受かり易いイメージから対策が甘くなりがち

名古屋外国語大学

総合型選抜・学校推薦型選抜 一般公募について

学生募集要項・出願の諸注意にて
必ずご確認ください

試験区分	対象学科	併願	学習成績の 状況の基準	第2・第3 志望制	出身学校長の 推薦書	外部語学 検定試験 活用	選考方法
総合型選抜Ⅰ 英語等有資格型	全学科	可	なし	あり	不要	あり	●書類審査(調査書・志望理由書・自己推薦書) ●適性試験(外国語の読解・日本語表現力) ※記述式 ●個人面接 <u>※外部語学検定試験による活用</u>
総合型選抜Ⅱ 国際社会志向型	全学科	専願	なし	あり	不要	なし	●書類審査(調査書・志望理由書・自己推薦書) ●適性試験(英語・日本語読解・表現力・一般常識) ※記述式 ●個人面接
総合型選抜Ⅲ 世界人材志向型	世界教養学科 世界共生学科	可	なし	第2 志望制	不要	なし	●書類審査(調査書・志望理由書・自己推薦書) ●適性試験(英語) ※記述式 ●個人面接
総合型選抜Ⅲ グローバル・フランス人材志向型	フランス語学科	可	なし	なし	不要	なし	●書類審査(調査書・志望理由書・自己推薦書) ●適性試験Ⅰ(小論文) 700文字程度・日本語 ●適性試験Ⅱ(課題提示型英作文) ※受験生サイト・募集要項にて要確認 ●個人面接 <u>※各種フランス語検定試験による加点制度有</u>
総合型選抜Ⅲ アジア事情探求型	中国語学科	可	なし	なし	不要	なし	●書類審査(調査書・志望理由書・自己推薦書) ●適性試験(中国を中心とするアジア事情に関する日本語での文章理解) ※記述式 ●個人面接
総合型選抜Ⅲ 発信コミュニケーション型	国際日本学科	可	なし	なし	不要	なし	●書類審査(調査書・志望理由書・自己推薦書) ●適性試験Ⅰ(国語:言語知識と文章表現) ※記述式 ●適性試験Ⅱ(課題提示型英作文) ※受験生サイト・募集要項にて要確認 ●個人面接
総合型選抜Ⅲ 専門学科・総合学科卒業生入試	グローバル ビジネス学科	可	あり	なし	不要	なし	●書類審査(調査書・志望理由書) ●体験授業(受講必須) ●個人面接 ●課題発表(日本語による口頭個人発表)
海外帰国生徒特別選抜	全学科	可	なし	なし	不要	なし	●書類審査 ●外国語(英語) ※記述式 ●小論文(600字程度・日本語) ●面接(外国語についての能力検査を行う場合がある)
学校推薦型選抜 一般公募	全学科	可	あり	あり	要	なし	●書類審査(調査書) ●適性検査Ⅰ ①英語の基礎的理解と英語による一般常識 ②英語リスニング ●適性検査Ⅱ(国語の理解)

総合型選抜 出願資格・出願についての注意事項

募集要項・出願の諸注意にて
必ず確認をしてください

試験名	試験のポイント	
総合型選抜Ⅰ 英語等有資格型	出願資格 (いずれかを取得した者)	<ul style="list-style-type: none"> ・実用英語技能検定試験(英検)(英検CBT,英検S-CBTを含む)2級以上/CSEスコア 1980点以上 ・TOEFL iBTスコア 52点以上 ・IELTS 5.0以上 ・ケンブリッジ英語検定試験B1 Preliminary以上/スケールスコア140点以上 ・国際連合公用語英語検定試験C級以上 ・TEAP(4技能パターン) 225点以上 ・フランス語学科と中国語学科は以下のいずれか取得をしている場合も出願可能 ・GTEC(4技能) 960点以上 ・TEAP CBT 420点以上 ・新HSK 4級以上
	適性試験内容	外国語の文章を読み日本語で解答(記述)
総合型選抜Ⅱ 国際社会志向型	適性試験内容	国際事情を含む一般常識(記述式)
総合型選抜Ⅲ 世界人材志向型	適性試験内容	英文を読み日本語で解答(記述)
総合型選抜Ⅲ グローバル・フランス 人材志向型	適性試験Ⅰ	課題文を読み700文字程度の小論文を書く
	適性試験Ⅱ	課題提示型英作文 ※「学生募集要項・出願の諸注意」または受験生サイトにて英作文課題を確認
総合型選抜Ⅲ 発信コミュニケーション型	適性試験Ⅰ	言語知識と文章表現を問う国語(記述式)
	適性試験Ⅱ	課題提示型英作文 ※「学生募集要項・出願の諸注意」または受験生サイトにて英作文課題を確認

提出書類の作成が必要な為
早めの準備を!



志望理由書
(1,000字以上1,100字以内)



自己推薦書
(1,000字以上1,100字以内)
※専門学科・総合学科卒業生入試は
「テーマに基づく論述書類」が必要

総合型選抜の過去問題は、名古屋外大の受験生でチェック！！

The image shows a screenshot of the NUFU (Nagoya University of Foreign Studies) admission website. The main content is a grid of exam types under the heading "総合型選抜" (Comprehensive Selection). The grid includes:

- 併願制 総合型選抜Ⅰ 英語等有資格型
- 専願制 総合型選抜Ⅱ 国際社会志向型
- 併願制 総合型選抜Ⅲ 世界人材志向型 ※世界教養学科・世界共生学科対象
- 併願制 総合型選抜Ⅲ グローバル・フランス人材志向型 ※フランス語学科対象
- 併願制 総合型選抜Ⅲ アジア事情探究型 ※中国語学科対象
- 併願制 総合型選抜Ⅲ 発信コミュニケーション型 ※国際日本学科対象
- 併願制 総合型選抜Ⅲ 専門学科・総合学科卒業生入試 ※グローバルビジネス学科対象
- 併願制 海外帰国生徒特別選抜
- 外国人留学生特別選抜

On the right side of the screenshot, there is a navigation menu with four circular buttons: "イベント情報" (Event Information), "入試情報" (Admission Information), "ネット出願" (Online Application), and "資料請求" (Request for Materials). The "入試情報" button is highlighted with an orange box, and an orange arrow points from it to the "グローバル・フランス人材志向型" exam type in the grid.

名古屋外国語大学の入試に関するポイント

Point 1

名古屋外国語大学の出願は、
すべてインターネット出願です。

インターネット出願は、本学受験生サイトにアクセスしてください。

※外国人留学生特別選抜は除きます。

(本学受験生サイト) nagoyagaidai.com

Point 2

出願や受験に必要な情報はすべて、
「学生募集要項・出願の諸注意」で公開します。

「学生募集要項・出願の諸注意」は、

本学受験生サイト nagoyagaidai.com からのみご覧いただけます。

印刷物では発行していません。

「学生募集要項・出願の諸注意」の内容

- 出願方法 必要書類
- 入試日程 試験科目
- 試験当日の 日程
- 試験会場 アクセス
- 合格発表 入学手続
- 学費 委託徴収費

入試ガイドには掲載していない大切な情報を掲載しておりますので、

出願する前に必ずご確認ください。

「学生募集要項・出願の諸注意」公開スケジュール

総合型選抜・海外帰国生徒特別選抜

7月上旬公開予定

学校推薦型選抜一般公募

一般選抜

9月上旬公開予定

インターネット出願の環境がない方は下記へご連絡ください。

出願の手続や受験に関わる重要事項は、メールではなく必ず電話にてご確認ください。

入試課 TEL:0561-75-1748 (受付時間 月～金 9:00～17:00)

Point 3

検定料の割引・免除が受けられる
『ネット出願フリーパス』制度があります。

それぞれ自分にあった試験区分を選択して、合格に近づけるようにと考え、

検定料の割引・免除制度『ネット出願フリーパス』を設定しています。対象の試験区分において、

試験区分をどのように組み合わせても、試験日程をどのように組み合わせても、**35,000円**で出願できます。

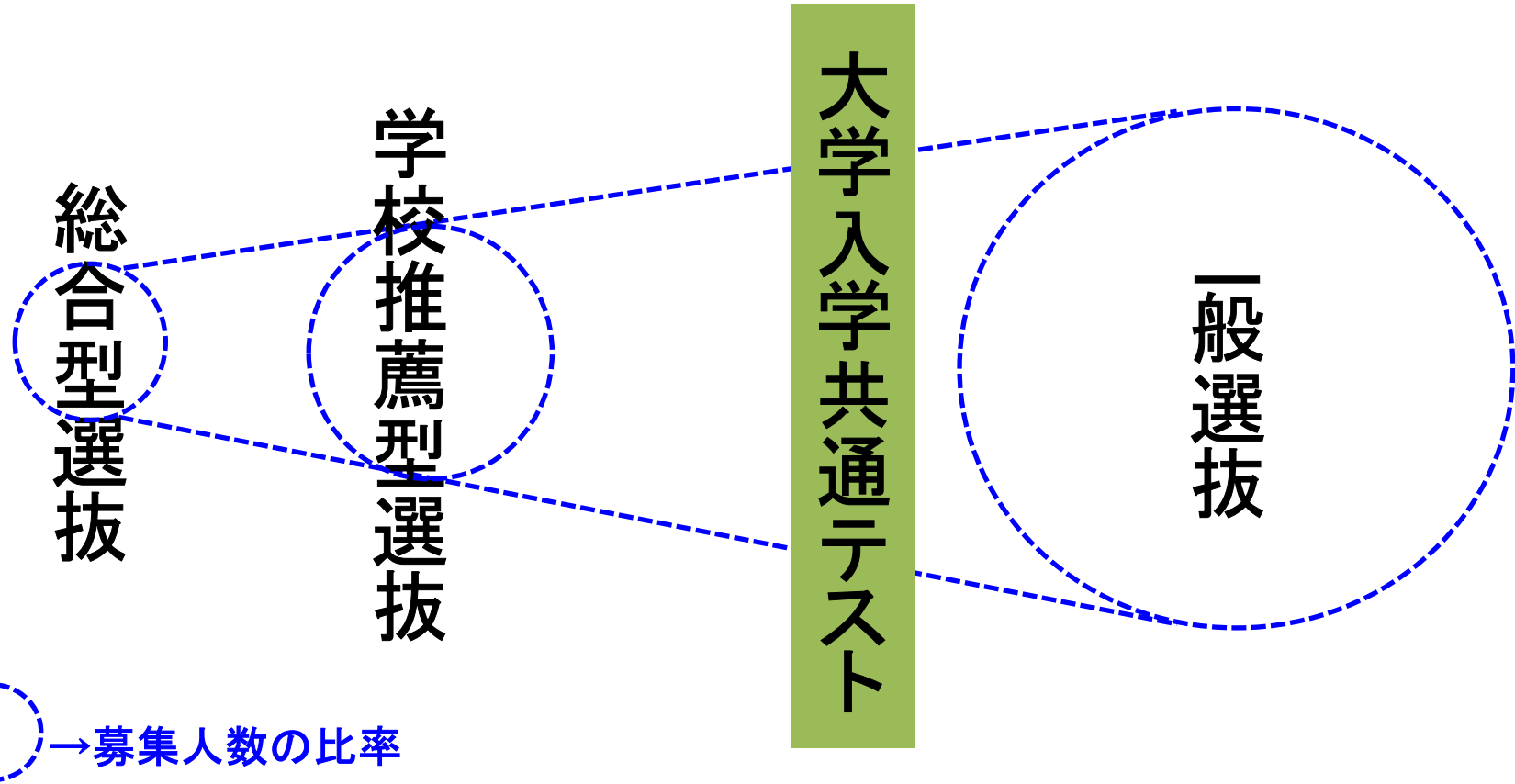
※一般選抜 共通テスト利用のみの組み合わせは、15,000円



試験区分	検定料(円)	試験区分	検定料(円)	試験区分	検定料(円)
一般選抜 前期A方式	35,000円	一般選抜 後期	35,000円	総合型選抜Ⅳ グローバル・フランス人材志向型	35,000円
一般選抜 前期M3方式	35,000円	一般選抜 共通テスト利用後期[2教科]	15,000円	総合型選抜Ⅴ アジア事情探究型	35,000円
一般選抜 前期M2方式	35,000円	学校推薦型選抜 一般公募	35,000円	総合型選抜Ⅵ 異文化コミュニケーション型	35,000円
一般選抜 前期共通テストプラス方式	15,000円	総合型選抜Ⅰ 英語専攻資格型	35,000円	総合型選抜Ⅶ 専門学科・総合学科卒業生入試	35,000円
一般選抜 共通テスト利用前期[2教科]	15,000円	総合型選抜Ⅱ 国際社会志向型	35,000円	海外帰国生徒特別選抜	35,000円
一般選抜 共通テスト利用前期[5教科]	15,000円	総合型選抜Ⅲ 世界人材志向型	35,000円	外国人留学生特別選抜	15,000円

名古屋外国語大学の入試

9月 10月 11月 12月 1月 2月 3月



募集定員は一般選抜の方が多いが、チャレンジ(=受験)できる機会が多くある為
その機会を十分に活用する事が重要！ **総合型選抜からチャレンジしよう！**

学びたいこと、行きたい大学についてじっくり考える！

河合塾 大学入試情報サイト Kei-Net

Kei-Netでは各大学の入試難易度などの最新の大学入試情報はもちろん、学習対策や**大学生** 会員「**Kei-Net特派員**」による**大学情報**なども満載です!!

ケイネット |

<http://www.keinet.ne.jp/>

▼Kei-Net「学問ウォッチング」より

学問ウォッチングでは、大学での学びを47種類に分類して、「何を、どのように学ぶのか」「大学選びのポイント」などを紹介しています。実際に学んでいる先輩たちの声も掲載しているので、大学での学びも具体的にイメージできます。

いざ学問選択!

- 文化を味わう**: 時を越え、国を越えて人の営みを見つめる
- 人間を知りたい**: 人間にとって「人間研究」は永遠のテーマ
- 社会の仕組みを考える**: 社会が抱える問題に多様な視点で取り組む
- 自然の原理を探る**: 科学技術はすべて「自然の原理」をベースにしている
- 技術をつくる**: 人類に夢がある限り技術革新は終わらない
- 食と環境を守る**: 食の安定供給と環境保護の両立をめざして
- 健康に生きる**: 健康を守り、豊かな「生」を支える
- よりよい暮らしへ**: 快適で質の高い生活を創造する

▼Kei-Net「キャンパスライフ」より

K. S. 特派員のキャンパスライフ

私が所属する学科では、3年生から週1回、大学のキャンパス内ではなく、大学の所有する農場まで農作業実習をします。実際にフィールドで作業をすることで、授業の授業では学ぶことができないことを新たに学ぶことができます。作業、収穫、収穫と全て自分たちの手で得たため大変なことも多いですが、目標達成は達成することのできる経験をすることができます。収穫した作物は自分たちで食べることもできるので、食の大切さも学ぶことができます。達成感も得ることができる実習です。

サークル、アルバイト、大学施設などについて

本館キャンパスの表田橋駅前広場の地下には、キャンパス内へのアクセスを誇る中大東館があります。400席以上の敷設があり、基時には学生などで大満席になります。メニューも豊富で目撃の建築や井もの、またここでしか食べることのできない名物の「前門ラーメン」などがあります。東館に入るとすぐにメニューのサンプルがあり、券売機または窓口で券を購入してメニューごとに外かれた場所で購入を受け取るスタイルです。土曜日・日曜日も営業しているため非常に便利です。